

CENTRUM SOCIÁLNYCH SLUŽIEB LÚČ 010 01 ŽILINA, HLBOKÁ CESTA 1635/7



VÝROČNÁ SPRÁVA O ČINNOSTI A HOSPODÁRENÍ POSKYTOVATEĽA SOCIÁLNYCH SLUŽIEB V ZRIAĐOVATEĽSKEJ PÔSOBNOSTI ŽILINSKÉHO SAMOSPRÁVNEHO KRAJA ZA ROK 2016



OBSAH		
1.	SÍDLO, VZNIK A POSTAVENIE CSS LÚČ	3
2.	PREVÁDZKOVÉ PODMIENKY POSKYTOVANIA SOCIÁLNYCH SLUŽIEB	4
3.	ŠTRUKTÚRA PRIJÍMATEĽOV SOCIÁLNYCH SLUŽIEB K 31. 12. 2016	7
4.	PERSONÁLNE PODMIENKY A ORGANIZAČNÁ ŠTRUKTÚRA	12
5.	POSKYTOVANIE SOCIÁLNYCH SLUŽIEB	15
6.	FINANCOVANIE SOCIÁLNYCH SLUŽIEB A ÚHRADY ZA POSKYTOVANÚ SOCIÁLNU SLUŽBU	23
7.	PLNENIE CIEĽOV, PRIORÍT A INOVÁCIE V POSKYTOVANÍ SOCIÁLNYCH SLUŽIEB ZA ROK 2016	25
8.	PLÁN FINANCOVANIA SOCIÁLNYCH SLUŽIEB NA ROK 2017	27
9.	KONTAKTNÉ ÚDAJE	28
10.	FOTOGALÉRIA	29

1. SÍDLO, VZNIK A POSTAVENIE CSS LÚČ

Centrum sociálnych služieb LÚČ, Hlboká cesta 1635/7, 010 01 Žilina je zariadenie v zriaďovateľskej pôsobnosti Žilinského samosprávneho kraja. Metodicky ho riadi a usmerňuje ŽSK, oddelenie sociálnych vecí.

Zariadenie vzniklo 1. 1. 1993, ako Domov pre matky s deťmi a resocializačné stredisko pre mládež s poruchami správania LÚČ – ako prvé na Slovensku.

V roku 1998 podľa zákona 195/1998 bolo zariadenie transformované na Domov sociálnych služieb pre deti a dospelých a zariadenie chráneného bývania LÚČ.

9. 2. 2001 sa zariadenie rozšírilo o zariadenie chráneného bývania Žilina – Strážov. T. č. v zmysle novej legislatívy sa zariadenie zmenilo na zariadenie podporovaného bývania a zariadenie núdzového bývania.

V roku 2009 podľa zákona č. 448/2008 bolo zariadenie premenované na Domov sociálnych služieb, zariadenie podporovaného bývania a zariadenie núdzového bývania „LÚČ“.

1. 7. 2011 bolo zriadené Krízové stredisko LÚČ. Od 1. 1. 2015 v Krízovom stredisku LÚČ je vyčlenené štyri miesta na výkon výchovných a predbežných opatrení súdu.

Domov sociálnych služieb LÚČ je jediným sociálnym zariadením denného a celoročného pobytu na Slovensku, v ktorom sa poskytuje starostlivosť hendikepovaným, týraným matkám a deťom, ktoré vzhľadom na svoj hendikep vyžadujú neustálu asistenciu pri každodenných povinnostiach, starostlivosti a výchove detí. Činnosť zariadenia je zameraná na poskytovanie sociálneho servisu a asistencie, sociálno-psychologického výcviku, terapeutických aktivít v zmysle pracovnej terapie, arteterapie, psychologické poradenstvo, výchovnú - pedagogickú činnosť, voľno-časové aktivity, tábory v zmysle zážitkovej pedagogiky, kreatívne dielne. Zariadenie je vybavené polytechnickou dielňou, rehabilitačnou posilňovňou a tkáčskym stavom. Zariadenie organizuje integračné pobyty (spôsob neformálneho vzdelávania), ktoré umožňujú našim deťom pobyt mimo zariadenia. Zariadenie podporovaného bývania poskytuje sociálne služby osamelým matkám s deťmi, ktoré sú schopné viesť samostatný život za pomoci inej osoby. Podmienkou umiestnenia v domove sociálnych služieb a zariadení podporovaného bývania je posudok o zdravotnom stave a rozhodnutí o odkázanosti na sociálnu službu.

Od 1. 9. 2009 poskytuje zariadenie núdzového bývania pomoc matkám s deťmi, ktoré sa ocitli v ťažkej životnej situácii, ktorú nedokážu vyriešiť vlastnými silami. Ide o obe domáceho násillia. Sociálna starostlivosť sa im poskytuje pobytovou formou, tým majú zabezpečené ubytovanie, výchovnú a poradenskú starostlivosť, krízovú intervenciu, pomoc pri obstarávaní zamestnania a pri riešení ich bytovej situácie.

Od 1. 6. 2015 sa zmenil názov zariadenia na Centrum sociálnych služieb LÚČ. 1. 6. 2016 sa zmenilo sídlo zariadenia, ktoré je Hlboká cesta 1635/7. Zmenila sa tiež adresa zariadenia v Žiline-Strážov na Gazdova 484/26.

Od 1. 7. 2013 sa na základe Uznesenia Žilinského samosprávneho kraja stalo súčasťou zariadenia LÚČ Žilina, pracovisko Bytča – Hrabové.

Zariadenie sa nachádza v obci Hrabové, ktorá je prímestskou časťou Bytče. V roku 1951 bol v Hrabovom zriadený "Ústav pre mentálne postihnutú mládež", ktorý bol ku dňu 1.1.1992 zrušený a reprofelizovaný na domov dôchodcov. Ústav pre mentálne postihnutú mládež spadal pod Obvodný úrad - odbor sociálnych vecí Bytča. Dňom 1.1.2002 došlo k zmene názvu zariadenia na Domov dôchodcov a domov sociálnych služieb pre dospelých, ktorého zriaďovateľom bol Krajský úrad v Žiline. Odo dňa 1.7.2002 došlo k zmene zriaďovateľa, ktorým sa stal Žilinský samosprávny kraj. DD a DSS pre dospelých Bytča - Hrabové ako rozpočtová organizácia ŽSK trvala v uvedenej podobe až do dátumu 30.6.2008.

K 1.7.2008 bolo zariadenie zlúčené s rozpočtovou organizáciou ÚSMEV – zariadenie pre seniorov a domov sociálnych služieb, Osiková 26, Žilina. Na pracovisku Bytča – Hrabové bolo dňom 1.7.2010 zriadené špecializované zariadenie v zmysle Zákona 448/2008 Z.z. § 39, kde sa poskytuje starostlivosť klientovi, ktorý je odkázaný na pomoc inej fyzickej osoby, jeho stupeň odkázanosti je najmenej V. a má zdravotné postihnutie, ktorým je najmä Alzheimerova choroba, Parkinsonova choroba, skleróza multiplex, schizofrénia, demencia rôzneho typu etiológie a hluchoslepota. Odo dňa 01.07.2013 došlo opäť k zmene a zariadenie sa stalo súčasťou zariadenia LÚČ.

V roku 2015 sa na pracovisku Bytča - Hrabové z dôvodu zriadenia nového druhu sociálnej služby – útulok, začala rekonštrukcia priestorov v prístavbe. Uvedenú sociálnu službu krízovej intervencie sa začala poskytovať od 1. 2. 2016. V útulku sa poskytuje sociálna služba fyzickej osobe v nepriaznivej sociálnej situácii, ktorá nemá zabezpečené nevyhnutné podmienky na uspokojovanie základných životných potrieb a ktorá nemá zabezpečené ubytovanie alebo nemôže doterajšie bývanie užívať.

2. PREVÁDZKOVÉ PODMIENKY POSKYTOVANIA SOCIÁLNYCH SLUŽIEB

CSS LÚČ, Hlboká cesta 1635/7, Žilina

Centrum sociálnych služieb poskytuje celodennú starostlivosť v domove sociálnych služieb, zariadení podporovaného bývania, zariadení núdzového bývania a v krízovom stredisku. V DSS sa poskytuje pomoc obyvateľom s duševnými poruchami, poruchami správania, s psychózami, schizofréniou, depresiami rôzneho stupňa, s mentálnym a telesným postihnutím. Stupeň odkázanosti je DSS najmenej V.. V DSS sa poskytuje nevyhnutná starostlivosť, ktorou je stravovanie, bývanie a ďalšia starostlivosť, ktorou je psychoterapia, arteterapia, výchova, poradenstvo, záujmová činnosť, kultúrna činnosť, ergoterapia, rekreačná činnosť a ozdravno – rehabilitačná činnosť a podobne. V ZPB sa poskytuje nevyhnutná starostlivosť osobám so zdravotným hendikepom, ktorí vyžadujú dohľad. V ZNB sa poskytuje pomoc osobám ohrozeným domácim násilím, v KS osobám v krízovej životnej situácii. V zariadení sú ubytované najmä matky s deťmi a osamelé ženy, tiež maloleté deti bez rodičov. V krízovom stredisku poskytujeme pomoc aj mladým dospelým, ktorí vzhľadom na ťažkú životnú situáciu nemajú možnosť začlenenia sa do bežného života a nemajú dokončenú prípravu na povolanie. Obyvateľom zariadenie poskytuje bývanie v izbách a k dispozícii majú hygienické zariadenie, priestory na prípravu jedla, spoločenské priestory a iné priestory. V roku 2016 zariadenie zabezpečovalo stravovanie na základe dohody zo Školskou jedálňou pri Gymnázium Veľká Okružná, Žilina a zariadením sociálnych služieb Harmónia Žilina, ul. Republiky.

CSS LÚČ je zásobovaný pitnou vodou z mestského vodovodu. Tekutý odpad je kanalizačným potrubím zvedený do mestskej kanalizácie. Pevný odpad sa na všetkých pracoviskách vynáša do kontajnerov. V meste Žilina je odpad odvázaný firmou TERA, s ktorou je uzatvorená zmluva. Dodávka tepla a teplej úžitkovej vody je riešená vlastnou VS a napojením na Žilinskú teplárenskú.

Dispozičné riešenie zariadenia: Centrum sociálnych služieb, Hlboká cesta 1635/7, Žilina je situovaný v jednom stavebnom objekte s jedným pozemným a jedným nadzemným podlažím.

Pavilón A

Prízemie

Schodište, šatňové skrine na zamknutie.

Priestory slúžia pre ambulantnú formu sociálnych služieb:

Psychoterapeutická miestnosť – kancelária psychológa

Zdravotnícka miestnosť.

Rehabilitačno-posilňovacia miestnosť – možnosť využitia na ping-pong a iné športové aktivity.

Spoločenská miestnosť so sedením a TV, možnosť využívať na play-station.

Zariadenie pre osobnú hygienu: 2 WC + 2 umývadlá, 1 hydromasážny box + uzatvorené skrine na oddelené skladovanie čistej a použitej bielizne, šatstva.

Poschodie - ubytovacie priestory 3 izby a 2 izby pre 4 deti v KS (výkon výchovného a predbežného opatrenia)

Spoločenský kútik – sedenie, skrinka, televízor.

Jedáleň – stoly, stoličky, skrinkový nábytok, chladnička a mraziak.

Komora na potraviny – chladnička s mrazničkou, skrinky na potraviny .

Kuchyňa pre obyvateľov – kuchynská linka s umývacím dvojdrezom s tečúcou studenou a teplou vodou, elektrický sporák, skrinka na potraviny a riady, stolička, pracovná plocha.

Terapeutická miestnosť – ateliér na maľovanie – stoly + stoličky, skrinky na materiál a pomôcky.

Terapeutická miestnosť – učebňa vybavená PC – stoly + stoličky, skrinky na pomôcky, tabuľa s názornými pomôckami, knižnica.

Zariadenie pre osobnú hygienu: sprchovací kút s umývadlom + automatická práčka, 2 WC + 2 umývadlá. Kancelária pre pracovníkov.

Pavilón B

Prízemie - ubytovacie priestory 4 izby

Spoločenský kútik – sedenie, skrinka, televízor.

Kuchyňa pre obyvateľov – kuchynská linka s umývacím dvojdrezom s tečúcou studenou a teplou vodou, elektrický sporák, skrinka na potraviny a riady, stolička a pracovná plocha.

Jedáleň – stoly, stoličky, skrinkový nábytok.

Komora na potraviny – vysoká chladnička, mraznička, skrinky na potraviny .

Zariadenie pre osobnú hygienu: bezbariérový sprchovací kút, 4 detské umývadlá, 3 WC detské, automatická práčka, 2 umývadlá pre dospelých.

Schodište, šatňové skrine na zamknutie.

2 WC + 2 umývadlá, 1 hydromasážny box, bezbariérové WC s umývadlom + uzatvorené skrine na oddelené skladovanie čistej a použitej bielizne, šatstva.

Kancelária pre pracovníkov.

Poschodie - ubytovacie priestory 5 izieb

Spoločenský kútik – sedenie, skrinka, televízor.

Kuchyňa pre obyvateľov – kuchynská linka s umývacím dvojdrezom s tečúcou studenou a teplou vodou, elektrický sporák, skrinka na potraviny a riady, stolička a pracovná plocha.

Jedáleň – stoly, stoličky, skrinkový nábytok, 2 chladničky a mraziak.

Komora na potraviny – skrinky na potraviny .

Zariadenie pre osobnú hygienu – 1 sprchovací kút, 4 detské umývadlá, 3 WC detské, automatická práčka, 2 umývadlá pre dospelých, 2 WC + 2 umývadlá, 1 hydromasážny box

Herňa s dopravným kobercom, detskou stavebnicovou molitanovou zostavou a hračkami.

Zariadenie podporovaného bývania, Gazdova 484/26, Žilina – Strážov

Prízemie – ubytovanie 2 izby

vstupná chodba, izolačka, jedáleň - stoly, stoličky, skrinka, televízor, kuchynka /kuchynská linka s umývacím drezom/, chladnička, plynový sporák s rúrou, komora na potraviny, 1 WC + umývadlo s umelým vetraním
kúpeľňa /sprcha, umývadlo s tečúcou studenou a teplou vodou, automatická práčka/ plynový kotol.

Poschodie – ubytovanie 2 izby

1 WC + umývadlo s umelým vetraním, kúpeľňa, sprcha, umývadlo s tečúcou studenou a teplou vodou, automatická práčka, polička, vetracia mriežka. Priestory povaly, ktoré slúžia na úložný priestor a sušenie prádla.

Na objekt je napojená prízemná budova, v ktorej sú umiestnené didaktická miestnosť – učebňa s internetom a multifunkčná miestnosť /herňa, cvičebňa/.

Prijímateľky sociálnych služieb sú ubytované v oboch zariadeniach podľa voľných miest s prihliadnutím na ich zdravotný hendikep a počet detí.

Multifunkčný dom LÚČ Turie.

Multifunkčný dom v obci Turie je súčasťou zariadenia, ktorý slúži na ozdravné a rekreačné pobyty klientov, je situovaný v rodinnom dome s jedným podlažím. V roku 2006 bol svojpomocne celý zrekonštruovaný.

V prvom podlaží je situovaná chodba, kúpeľňa, WC, kuchyňa so spoločenskou miestnosťou.

V druhom podlaží priestory na spanie, izolačka a terasa. Dvor je vybavený krbom a altánkom.

DSS a ŠZ Bytča – Hrabové

Zariadenie je umiestnené v dvojpodlažnej budove renesančného kaštieľa z roku 1690 a dvoch pristavbách A a B postavených v roku 1991, obklopených veľkou záhradou s altánkom. Dvojpodlažná budova kaštieľa má v pôdoryse tvar L. Pôvodná dispozícia je dnes pozmenená vstavaním nových priečok ako aj zmenou vchodu. Prízemie kaštieľa je členené horizontálnou rustikou, druhé podlažie obdĺžnikovými oknami s nadokennou rímsou. Na jeho nároží sú zachované dva polkruhové arkiery. Miestnosti prvého podlažia sú zaklenuté valenými klenbami a lunetami, na druhom podlaží sú rovné stropy. V prízemnej časti sa nachádza kuchyňa s jedálňou a ubytovacie priestory pre klientov. Na druhé podlažie vedie točité schodisko, ktoré je prispôbené pre nechodiacich klientov stoličkovým výťahom. Nachádza sa tu ambulancia, príslušenstvo a tiež izby pre klientov. V pivnici kaštieľa sa nachádza sklad zeleniny a ovocia.

K starému renesančnému kaštieľu boli pristavané dve nové budovy do tvaru L. V prvej budove sa na prízemí nachádza pracovňa a kotolňa. Na poschodí sa nachádza útulok – sú tu dve izby, kuchyňa, kúpeľňa a WC. V druhej budove sa na prízemí nachádzajú prevádzkové priestory, na prvom poschodí sú ubytované ženy. Nachádza sa tu aj spoločenská miestnosť, ktorá slúži na rôzne spoločenské podujatia pre klientov zariadenia. Vedľa garáže je herňa pre deti z útulku.

Zariadenie je napojené na verejný vodovod. Dodávka tepla je zabezpečovaná prostredníctvom vlastnej plynovej kotolne.

Na zabezpečenie prevádzky v roku 2016:

- ✓ vybudovaný nový bezbariérový prístup do kaštieľa
- ✓ osvetlenie chodníka v areáli zariadenia
- ✓ nové omietky v sklade potravín, vymaľovaná bola stravovacia prevádzka
- ✓ zakúpené a vymenené potrebné elektrospotrebiče – mraziak, 2 práčky
- ✓ zakúpené obliečky a plachty.

Ubytovacie priestory

K 31.12.2016 bola kapacita zariadenia 32 klientov.

Sú ubytovaní v 1-posteľových, 2-posteľových, 3-posteľových a 4-posteľových izbách s príslušenstvom. V prízemnej časti kaštieľa sa nachádza 1 jednoposteľová a štvorposteľová izba. Na druhom podlaží je 1 trojposteľová a 3 dvojposteľové izby a spoločenská miestnosť. V dvoch vežičkách sú jednoposteľové izby. V prvej pristavanej budove sa poskytuje ubytovanie v útulku pre 7 ľudí a v druhej budove na prvom poschodí sa nachádza 1 dvojposteľová izba a 5 jednoposteľových izieb. Pri garáži zariadenia sa nachádza miestnosť, ktorá slúži ako herňa pre deti z útulku a sú tam vytvorené podmienky na pranie bielizne.

V kaštieli sú ubytovaní klienti s diagnózami ako napr. Alzheimerova demencia, demencia rôzneho typu, organický psychosyndróm, klienti po mozgových príhodách a klienti so zníženou mobilitou. V pristavbe sú umiestňovaní klienti, ktorým chôdza nespôsobuje závažnejšie problémy.

Stravovanie je zabezpečené vlastnou kuchyňou. Strava je pripravovaná podľa zásad zdravej výživy s prihliadnutím na vek a zdravotný stav klientov. V rámci celodennej stravy sa klientom poskytujú raňajky, desiata, obed, olovrant, večera a druhá večera.

V zariadení je poskytovaná strava:

- ✓ celodenná pre klientov – z toho: racionálna, šetriaca a diabetická
- ✓ obedy pre zamestnancov.

3. ŠTRUKTÚRA PRIJÍMATEĽOV SOCIÁLNYCH SLUŽIEB K 31. 12. 2016

Zariadenie v Žiline poskytuje v zmysle zákona 448/2008 Z. z. o sociálnych službách v domove sociálnych služieb a v zariadení podporovaného bývania sociálne služby matkám a deťom s rôznorodými zdravotnými a sociálnymi problémami (mentálny hendikep, psychiatrické diagnózy a kombinované poruchy). V zariadení núdzového bývania poskytuje pomoc obetiam domáceho násillia, osamelým matkám, matkám s deťmi, ktoré nemajú ubytovanie a podobne. Podmienkou pre prijatie do DSS a ZPB je rozhodnutie o odkázanosti na sociálnu službu, ktoré vydáva Žilinský samosprávny kraj. Následne záujemca o ubytovanie si dá žiadosť o poskytovanie sociálnych služieb do zariadenia LÚČ. V zmysle zákona č. 305/2005 Z. z. je v krízovom stredisku poskytovaná na základe dohody pomoc deťom a dospelým fyzickým osobám, ktoré sa nachádzajú v krízovej životnej situácii. V krízovom stredisku sa od roku 2015 poskytuje starostlivosť o deti na základe predbežného opatrenia alebo výchovného opatrenia súdu.

K 31. 12. 2016 bolo v zariadení 44 obyvateľov na celoročnom pobyte. Počas roku 2016 bolo v zariadení Lúč terapeuticky ošetrovaných 28 rodín, matky vo veku od 20 do 63 rokov a deti od narodenia do 18 rokov. Tiež 6 ženám, ktoré boli ku nám umiestnené na základe posudkov o zdravotnom stave alebo z dôvodu riešenia krízovej situácie. V krízovom stredisku sa poskytuje pomoc a služby 3 matkám s deťmi. Ide o rodiny, ktoré boli v zariadení umiestnené na základe výchovného opatrenia ÚPSV a R alebo súdu a vyžadujú zvýšenú starostlivosť. Dôležitú úlohu zohráva neustála asistancia a najmä dohľad nad starostlivosťou matiek o deti. Päť detí boli v krízovom stredisku bez matky, a to na základe opatrenia súdu.

Celkovo bolo do zariadenia v Žiline bolo v roku 2016 prijatých 45 obyvateľov. Ukončený pobyt bol 37 obyvateľom, zomrela 1 obyvateľka a premiestnených bolo 8 obyvateľov do novootvorenej prevádzky v Bytči - Hrabovom, 2 deti bolo nutné z dôvodu podozrenia na týranie a zanedbávaní výchovy, umiestnené na základe opatrenia súdu do krízového strediska. Za posledné obdobie sa v zariadení, najmä čo sa týka zariadenia sociálnych služieb často menia obyvatelia. Matky s deťmi, ktoré sú do zariadenia prijímané najmä na základe urgency zo strany ÚPSV a R sa nachádzajú vo veľmi kritickej životnej situácii a prežívajú domáce násilie. Po príchode do zariadenia je snaha s rodinami pracovať. Často však vznikajú situácie, že matky nemajú ochotu spolupracovať. Problém je najmä pri zabezpečovaní starostlivosti o deti a tiež odmietajú pravidlám zariadenia. Často sa rozhodnú, že pobyt v zariadení ukončia aj napriek tomu, že sú si vedomé, že sa vracajú do pôvodného prostredia a seba a deti vystavujú domácejmu násiliu. Nereagujú ani na upozornenia, že im deti budú z uvedeného dôvodu odobraté.

Umiestneniu do zariadenia predchádza spolupráca s ÚPSVa R, SPOD a SK. Pri riešení krízových situácií spolupracujeme s políciou a mieste príslušnými súdmi. Snahou je získať čo najviac informácií o rodine a jednotlivcoch, ktoré sú potrebné pre diagnostikovanie a následne aj pomáha pri tvorbe individuálnych plánov obyvateľov, ako aj pri plánov na zvládanie krízy. Dĺžka pobytu v zariadení závisí od krízovej situácie, ktoré je nutné riešiť. V prípade umiestnenia do ZPB a DSS je pobyt na dobu neurčitú a tu zohráva dôležitú úlohu ochorenie matky a detí a od prognózy liečby. V prípade zariadenia núdzového bývania je pobyt limitovaný na dobu určitú, avšak tu tiež zohráva dôležitú úlohu schopnosť matky opätovne sa začleniť do život. Matky a deti sú do nášho zariadenia umiestnené nielen z dôvodu zdravotného postihu, ale najmä vzhľadom na mimoriadnu ťažkú životnú situáciu, čo následne spôsobilo ich zdravotné problémy – psychické ochorenie. Prostredie, kde dochádzalo k psychickému a fyzickému týraníu a zneužívaniu matiek a detí bolo natoľko traumatické, že u matiek dochádzalo k frustrácii, ktorá spôsobovala neschopnosť matiek riešiť situáciu vlastnými silami. Traumatizujúca bola pre matky aj finančná situácia rodín, ktorú hlavne vzhľadom na svoj zdravotný hendikep neboli schopné riešiť zo svojich finančných zdrojov poskytnúť deťom, ktoré prichádzajú ku nám zdravotne a sociálne zanedbané (vo väčšine prípadov musia byť deti hospitalizované), ani najzákladnejšie životné potreby (jedlo, oblečenie a pod.). Po umiestnení rodiny do zariadenia je nutné zabezpečovať celkový servis pre rodinu a základné životné potreby /oblečenie, stravu, hygienu/, rodiny prichádzajú bez finančných prostriedkov. Toto riešime prostredníctvom Nadácie LÚČ v Žiline.

Počet obyvateľov k 31. 12. 2016 pracovisko Žilina a Žilina – Strážov

Štruktúra podľa pohlavia

POHLAVIE	ženy	muži	spolu
DSS	9	0	9
ZPB	1	0	1
ZNB	9	5	14
KS	8	8	16
KS - súd	0	4	4
spolu	27	17	44

Stupeň odkázanosti obyvateľov

STUPEŇ ODKÁZANOSTI	ženy	muži	spolu
II.	1	0	1
III.	0	0	0
VI.	9	0	9
spolu	10	0	10

Veková štruktúra – celoročný pobyt

VEK	DSS		ZPB		ZNB		KS		spolu
	ženy	muži	ženy	muži	ženy	muži	ženy	muži	
0-3	0	0	0	0	1	2	1	4	8
4-6	0	0	0	0	0	1	1	1+2	3+2
7-15	0	0	0	0	3	2	0	2+2	7+2
16-19	0	0	0	0	0	0	3	1	4
20-29	1	0	0	0	3	0	3	0	7
30-39	4	0	0	0	2	0	0	0	6
40-49	3	0	1	0	0	0	0	0	4
50-59	1	0	0	0	0	0	0	0	1
60-69	0	0	0	0	0	0	0	0	0
spolu	9	0	1	0	9	5	8	8+4	40+4

+ ... dieťa v KS – súdne opatrenie

Zdravotný stav obyvateľov

Zdravotný stav obyvateľov		DSS		ZPB		ZNB+KS		spolu
		ženy	muži	ženy	muži	ženy	muži	
Mentálna retardácia	Lahká f.	0	0	0	0	4	1	5
	Str.-ťaž.	3	0	0	0	0	1	4
ADHD (porucha pozornosti a správania)		0	0	0	0	0	1	1
Duševné	schizofrénia	1	0	0	0	1	0	2
	depresia	4	0	1	0	0	0	5
	neurotické poruchy	0	0	0	0	2	1	3
	poruchy správania	0	0	0	0	1	0	1
Závislosti	Alkohol	0	0	1	0	0	0	1
Kombinované duševné a mentálne		2	0	0	0	1	1	4
Zmyslové postihnutie		0	0	0	0	0	0	0
Kardiovaskulárne a cievne ochorenia		1	0	1	0	0	1	3
Psychosomatické ochorenie - trávenie		1	0	0	0	1	0	2
Hypertenzia		1	0	0	0	0	0	1
Choroby chrbtice		1	0	0	0	1	0	2
EPI		2	0	0	0	1	0	3
DMO		0	0	0	0	0	1	1
Respiračné(astma, chro. Bronchitída..)		0	0	0	0	0	2	2

Stav v roku 2016

OBYVATELIA	počet
stav k 31. 12. 2015	48
prijatých v r. 2016	43+2
ukončený pobyt v r. 2016	38
premiestnená v r. 2016	8+2
Zomrela v r. 2016	1
stav k 31. 12. 2016	40+4
POČET ŽIADOSTÍ k 31. 12. 2016	3

Počet obyvateľov k 31. 12. 2016 pracovisko Bytča – Hrabové

Štruktúra obyvateľov podľa pohlavia

POHLAVIE	ženy	muži	spolu
DSS	8	0	8
ŠZ	17	0	17
Útulok	3	2	5
spolu	28	2	30

Zdravotný stav obyvateľov

DUŠEVNÉ PORUCHY		ženy	muži	spolu
Mentálna retardácia		5	0	5
Duševné poruchy	Schizofrénia	3	0	3
	Demencia	12	0	12
	Alzh. choroba	5	0	5
	afektívna porucha	2	0	2
	oligofrenia	0	0	0

PRIDRUŽENÉ ZDRAVOTNÉ A TELESNÉ OSLABENIE A ZMYSLOVÉ PORUCHY			
	ženy	muži	spolu
pohybové oslabenie	20	0	20
osteoporóza	5	0	5
zmyslové oslabenie	18	0	18
kožné ochorenie	3	0	3
nefrologické ochorenie	0	0	0
reumatologické ochorenie	1	0	1
hypertenzia	11	0	11
kardiovaskulárne a cievne och.	22	0	22
endokrinologické	0	0	0
anémie	11	0	11
pľúcne a TBC	0	0	0
zažívanie	6	0	6
diabetetes mellitus	5	0	5
urológia	0	0	0
z toho inkontinencií ev. u lekára	19	0	19

Mobilita obyvateľov

MOBILITA	ženy	muži	spolu
mobilní	7	0	7
čiastočne mobilní	5	0	5
prevažne imobilní	3	0	3
úplne imobilní	10	0	10
spolu	25	0	25

Veková štruktúra

VEK	ženy	muži	spolu
0-9	0	2	2
10-19	1	0	1
30-39	1	0	1
40-49	1	0	1
50-59	3	0	3
60-69	3	0	3
70-79	3	0	3
80-89	11	0	11
90-99	5	0	5
spolu	28	2	30

Priemerný vek obyvateľov: ŠZ 82,29 rokov DSS 69,88 rokov Útulok 25,4 rokov

Stupeň odkázanosti

STUPEŇ ODKÁZANOSTI	ženy	muži	spolu
V.	1	0	1
VI.	24	0	24
spolu	25	0	25

Stav k 31. 12. 2016 Bytča – Hrabové

OBVYVATEĽOV	počet
stav k 31. 12. 2015	25
prijatých v r. 2016	1 + 14 útulok
zomretých v r. 2016	1
odišli (útulok)	9
Stav k 31. 12. 2016	30
POČET ŽIADOSTÍ k 31. 12. 2016	7

Kapacita zariadenia CSS LÚČ k 31. 12. 2016

typ	miesto	forma	obyvatelia	počet
DSS	Žilina	ambulantná	deti	10
		celoročná	deti	7
			dospelí	13
	Bytča	celoročná	dospelí	8
ŠZ	Bytča	celoročná	dospelí	17
ZPB	Žilina	celoročná	dospelí	4
ZNB	Žilina	celoročná	deti a dospelí	4
KS	Žilina	celoročná	deti a dospelí	24
Útulok	Bytča	celoročná	deti a dospelí	7
Spolu				94

4. PERSONÁLNE PODMIENKY A ORGANIZAČNÁ ŠTRUKTÚRA

Zariadenie primárne pokrýva Žilinský kraj a disponuje vysokokvalifikovaným odborným personálom – sociálni pracovníci, psychológovia, špeciálny pedagóg, sociálny pedagóg, zdravotné pracovníčky, pedagogické pracovníčky, ergoterapeuti a iní. Spolu všetkých pracovníkov pre všetky pracoviská je 44 a k 31. 12. 2016 ešte 2 pracovníci prijatí v krízovom stredisku.

PRACOVISKO ŽILINA A ŽILINA - STRÁŽOV	
riadiateľka	1
ekonómka/hospodárka	1
mzdár/terapeut	1
ved. sociálny pracovníci	2
ved. pedag. pracovník	1
pedagóg – psychológ	1
vychovávateľ	1+1(0,5 uv.)
zdravotná sestra	1
sociálny pracovníci	4
psychológ	2
pedagóg	1(0,5 uv.)
ergoterapeut	4
ergoterapeut/údržbár	2
vychovávateľka pre KS	1
ergoterapeutka pre KS	1
spolu	22 + 2 (KS-súd)

Počet prijímateľov sociálnych služieb (kapacita): **58 + 4 (KS – súd)**

V **priamej starostlivosti** na pracovisku Žilina pripadá 1 zamestnanec na 2,82 obyvateľa. Na celkový počet zamestnancov pripadá 1 zamestnanec na 2,58 obyvateľa. Kvalifikačné predpoklady na výkon jednotlivých funkcií sú splnené.

Pre skvalitnenie práce bol v rokoch 2010 – 2012 spracovaný projekt vzdelávania v rámci Európskeho sociálneho fondu, ktorý bol zameraný na zlepšenie kvality poskytovania sociálnych služieb so zameraním na rozvoj vzdelávania a podporu odbornej prípravy zamestnancov. Realizovali sa nasledovné aktivity: tréning komunikačných zručností, supervízia, neverbálna komunikácia, zvládanie stresových situácií, inštruktor sociálnej rehabilitácie, asertívne správanie a argumentovanie, empatia, psychiatria, sociálne poradenstvo, individuálny plán obyvateľov a mnohé iné zamerané na osvojenie si nových poznatkov a zručností pre prácu s klientmi v zariadení sociálnych služieb. Vzdelávaním prešli všetci zamestnanci, ktorí v tom čase pracovali v zariadení. Snahou zariadenia je motivovať pracovníkov pre ďalšie vzdelávanie. Pre skvalitnenie práce je vypracovaný Supervízny plán CSS LÚČ. V rámci plánu sa uskutočňuje individuálna a skupinová supervízia. Vykonáva sa vnútorná a externá supervízia.

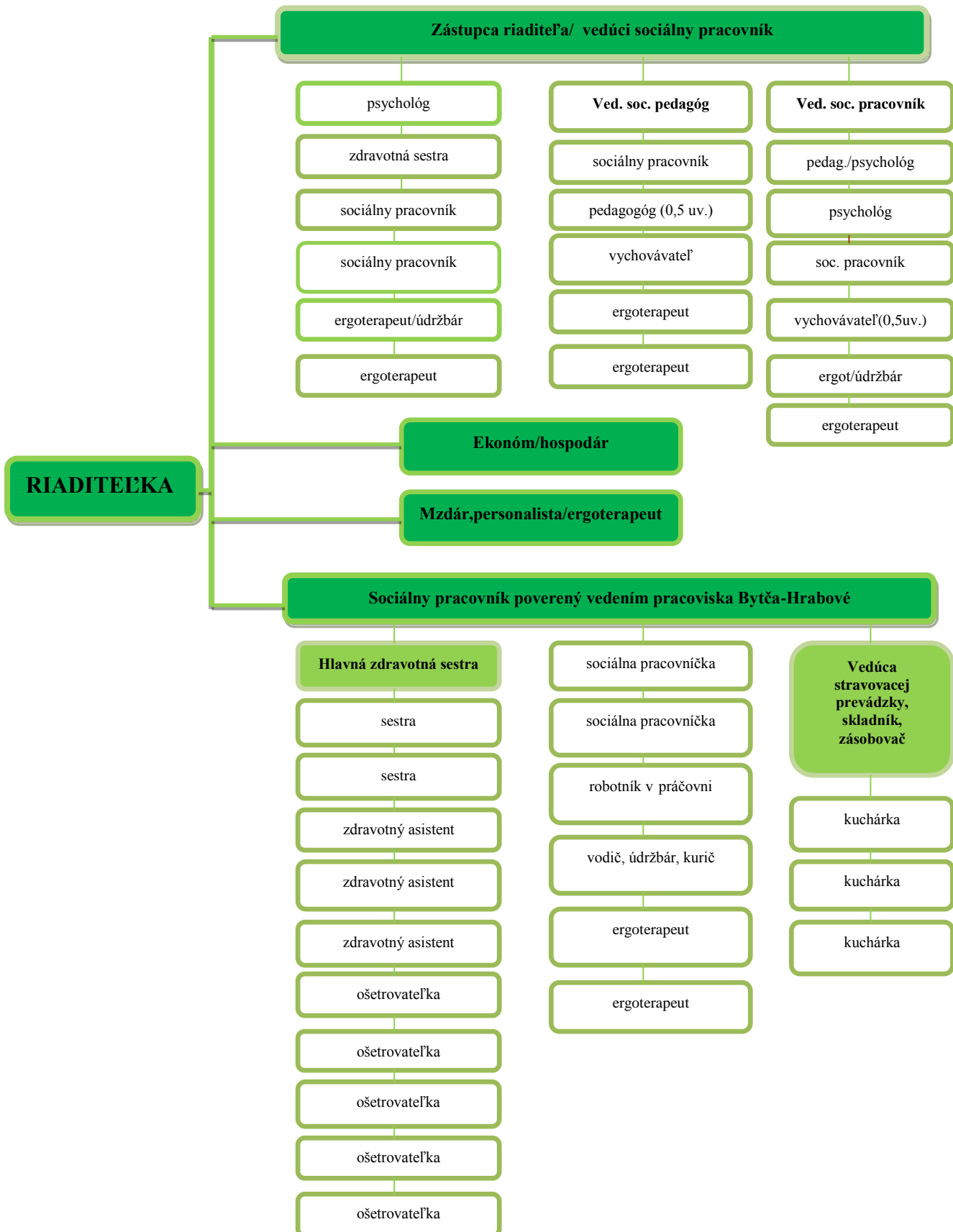
PRACOVISKO BYTČA - HRABOVÉ		
Zdravotný úsek	referent výkonu opatrovateľskej služby (hl.sestra)	1
	sestra	1
	zdravotnícky asistent	3
	ošetrovateľka	6
Stravovacia prevádzka	vedúca SP	1
	kuchárka	3
Sociálno-prevádzkový úsek	sociálno-ekonomická pracovníčka (poverená vedením prevádzky)	1
	sociálna pracovníčka	2
	vodič, údržbár, kurič	--
	pracovník v práčovni	1
	ergoterapeut	2
spolu		21

Počet prijímateľov sociálnych služieb: **30**

V priamej starostlivosti na pracovisku Bytča-Hrabové pripadá 1 zamestnanec na 1,88 obyvateľa. Na celkový počet zamestnancov pripadá 1,43 obyvateľa.

Všetci zamestnanci spĺňajú kvalifikačné predpoklady na výkon svojej funkcie. V roku 2016 sa 3 pracovníčky zdravotného úseku zúčastnili kurzu „Bazálna stimulácia“.

Organizačná štruktúra CSS LÚČ



5. POSKYTOVANIE SOCIÁLNYCH SLUŽIEB

Centrum sociálnych služieb LÚČ poskytuje sociálne služby v zmysle zákona č. 448/2008 Z. z. o sociálnych službách v znení neskorších predpisov a zákona č. 305/2005 Z. z. o sociálnoprávnej ochrane detí a o sociálnej kuratele a o zmene a doplnení niektorých zákonov. Dôležitou súčasťou práce, okrem zabezpečenia základných životných potrieb je terapeutický plán zariadenia. Dôraz kladieme na kvalitnú a rôznorodú ponuku aktivít, ktoré vychádzajú z našich skúseností a sú fragmentom uceleného terapeutického prístupu. Orientácia na zážitok, skúsenosť a vytváranie dobrých pocitov z vlastnej realizácie je najdlhšie uchovaný a najintenzívnejšie pôsobiaci spôsob rozvoja osobnosti.

Terapeutické aktivity sa vykonávajú ako:

- ✓ individuálna terapia
- ✓ skupinová terapia
- ✓ rodinná terapia

Súčasťou práce je aj krízová intervencia, ktorá je poskytovaná v rámci prvého kontaktu so žiadateľmi o poskytovanie sociálnych služieb a tiež žiadateľom o umiestnenie v KS. Krízová intervencia sa poskytuje aj v rámci ambulantných poradenských služieb, ktoré poskytujeme. Odborní pracovníci zariadenia poskytujú rôzne formy poradenstva a taktiež sociálnu asistenciu.

K ponuke terapií, ktoré sú klientom indikované, patrí:

- ✓ aromaterapia
- ✓ arteterapia
- ✓ biblioterapia
- ✓ canisterapia
- ✓ dramaterapia
- ✓ ergoterapia
- ✓ kognitívny tréning
- ✓ liečebná terapia – rehabilitačná terapia
- ✓ logopedické cvičenie
- ✓ muzikoterapia
- ✓ pracovná terapia
- ✓ psychoterapia
- ✓ športová terapia
- ✓ terapia s bábikami
- ✓ upevňovanie sebaobslužných činností
- ✓ voľnočasové motivačné aktivity
- ✓ zážitková pedagogika
- ✓ kulinoterapia.

Medicínsko - terapeutické ponuky

Zariadenia veľmi úzko spolupracujú s FNsP Žilina, obvodnými a odbornými lekármi. Pri nástupe do zariadenia je nutné v mnohých prípadoch riešiť veľmi zanedbaný fyzický aj psychický zdravotný stav detí a ich matiek.

Celoročne sa v zariadení uskutočňujú pravidelné besedy a diskusie na témy ako: prevencia chrípkového ochorenia, prevencia zubného kazu, správne hygienické návyky, plány zdravej životosprávy a jedálny lístok - prispôsobovaný finančným možnostiam matiek a podobne. Venujeme sa tiež rôznym formám relaxácie a liečebno-rehabilitačnej terapii. Snahou je zabezpečovať ozdravno-rehabilitačné pobyty.

Na pracovisku Bytča - Hrabové poskytujeme sociálnu službu obyvateľom, ktorí sú odkázaní na pomoc inej fyzickej osoby (DSS) a obyvateľom, ktorí sú odkázaní na pomoc inej osoby, stupeň odkázanosti je najmenej V. a majú ťažké zdravotné postihnutie typu Alzheimerova choroba, Parkinsonova choroba, skleróza multiplex, schizofrénia, organický psychosyndróm a demencie rôzneho typu (špecializované zariadenie). Poskytujeme klientom odborné, obslužné a ďalšie činnosti.

Lekárske služby poskytuje 1x týždenne alebo podľa potreby obyvateľov aj častejšie MUDr. Adriana Papánková a psychiater MUDr. Loncková, ktorá dochádza do zariadenia. Odborné vyšetrenia sa vykonávajú na Poliklinike v Bytči alebo v FNŠP v Žiline. Pod vedením referenta výkonu opatrovateľskej starostlivosti sa v zariadení vykonávajú zdravotnícke, opatrovateľské a ošetrovateľské služby :

- ✓ ošetrovateľské služby (čistenie rán, odbery krvi, aplikácia injekcií, starostlivosť o permanentný katéter)
- ✓ polohovanie, prevencia dekubitov
- ✓ opatrovateľské služby
- ✓ vedenie zdravotníckej dokumentácie
- ✓ sprievod na lekárske vyšetrenia
- ✓ poradenskú činnosť, liečbu
- ✓ podávanie liekov, poskytovanie zdravotníckeho materiálu (pomôcok pre inkontinenciu)
- ✓ dodržiavanie hygienických a protiepidemiologických zásad a opatrení.

Pri vykonávaní ošetrovateľských úkonov kladieme veľký dôraz na zachovanie ľudskej dôstojnosti. Zamestnanci pristupujú ku každému obyvateľovi individuálne s prihliadnutím na jeho potreby, s rešpektom a úctou.

Pracovná terapia

- ✓ kurz šitia, vyšívania, tkanie, pletenie
- ✓ úprava a údržba spoločných priestorov zariadenia (Žilina, Žilina-Strážov)
- ✓ údržba a budovanie interiéru a exteriéru, estetika prostredia
- ✓ vytváranie priestoru na skvalitnenie života obyvateľov ZSS
- ✓ úprava priestorov záhrad jednotlivých objektov
- ✓ budovanie nových oddychových zón a podobne

Aj v rámci pracovnej terapie a svojpomocne sa podarilo vytvoriť nové priestory na skvalitnenie života obyvateľov CSS LÚČ:

- ✓ Úprava priestorov záhrady Žilina – úprava priestoru pre matky s deťmi – altánok a jazierko, záhrada po zime, obnova záhrady a dvora, zazimovanie záhrady
- ✓ Úprava priestorov záhrady Turie – úprava priestorov, kosenie ...
- ✓ Práce na dobudovaní Multifunkčného ihriska Žilina – úprava terénu, polozenie umelého trávnikára, dokončenie oplatenia – mantinely

- ✓ Estetika prostredia Žilina – pavilón A – marmolit, výmena dlažby
pavilón B – výmena kúpeľňových obkladov
- ✓ Úprava priestorov zariadenia Bytča-Hrabové – úprava priestoru pre obyvateľov zariadenia – úprava záhrady po zime
- ✓ Záhradka Bytča-Hrabové – vytvorenie zeleninovej záhradky, výsadba kvetov – ruží

Pedagogika a výchova

Ťažisko práce leží najmä na "domácej" príprave na vyučovanie s úzkou spoluprácou so ZŠ, SZŠ a SOU, ktoré naše deti a mládež navštevujú. Pripravujú sa pod vedením pedagógov formou málotriednych škôl, vzhľadom na deti, ktoré navštevujú špeciálnu základnú školu. Popri vyučovacom procese sa naplňa taktiež činnosť výchovná, ktorá je u našich detí s mnohými poruchami správania neodmysliteľná. Taktiež sa venujeme logopedickým cvičeniam, práci s literatúrou, cvičiť pohybové hry, jednoduché riekanky, tance a piesne. Takto skrytou formou rozvíjať pozitívne postoje voči svetu, ako aj posilňovať pozitívne charakterové vlastnosti a eliminovať poruchy zapríčinené traumatizovaním a zanedbávaním. Využíva sa tiež zážitková pedagogika. Spolupracujeme tiež so školami, kde konzultujeme čo je nutné u každého dieťaťa a dôležité pre jeho rozvoj.

Na pracovisku v Bytči-Hrabovom sa vzhľadom na obyvateľov venujú najmä kognitívnym tréningom, ale tiež logopedickým cvičeniam. V DSS a SZ sú ubytovaní obyvatelia, u ktorých sa vyskytujú diagnózy (demencia, Alzheimerová choroba...), ktoré túto formu terapie vyžadujú.

Relaxačno-ozdravná a športová terapia

- ✓ každodenné cvičenie matky
- ✓ cvičenie s fit loptou – rehabilitačné
- ✓ zvyšovanie kondície a odolnosti proti chorobám
- ✓ rozvoj motorických schopností u detí
- ✓ príprava pred nástupom do školy
- ✓ cykloturistika (okolie Žiliny, Vodné dielo, cyklotrasa Budatín – Strečno....)
- ✓ návšteva plavárne a kúpaliska
- ✓ individuálne cvičenie s imobilnými prijímateľmi sociálnych služieb
- ✓ liečebná terapia
- ✓ hry s balónom – zlepšovanie koordinácie pohybu
- ✓ relaxačno-ozdravné cvičenie pre mamičky
- ✓ cvičenie pre matky s deťmi – rozvoj vzájomných vzťahov a rozvoj kondície
- ✓ pingpong, bedminton
- ✓ bazálna stimulácia.

Športové aktivity:

- ✓ „Športové hry“ – už viac rokov sa zúčastňujeme na Športových hrách v Terchovej, ktoré organizuje DSS Stránik.
- ✓ pingpongové turnaje, futbal, volejbal a iné kolektívne hry
- ✓ poznávacie výlety na bicykloch
- ✓ 7. 6. 2016 Deň detí v prírode – športový deň s guláškou v Súľove
- ✓ Počas celého roka majú klienti možnosť navštevovať Mestskú plaváreň v Žiline, kde sa im pracovníci venujú pri výučbe plávania.

Voľno-časové motivačné aktivity

Záujmová činnosť je zameraná na kultúru, spoločenské podujatia, športovú a rekreačnú činnosť, avšak tiež sleduje rozvoj schopností a zručností prijímateľa sociálnej služby a jeho regeneráciu. Dôraz sa kladie na kvalitné a zmysluplné aktivity. Orientujeme sa na zážitok, skúsenosť a vytváranie dobrých pocitov. Pozitívom sú aktivity, pri ktorých sa prijímatelia sociálnych služieb môžu sami realizovať. Ide o zážitkové aktivity, ktoré sa čo najdlhšie uchovávajú a intenzívne pôsobia na rozvoj osobnosti.

Tvorivé aktivity

Arteterpia – zameraná na relaxáciu, kreativitu a oddych:

- ✓ výtvarné techniky
- ✓ tkanie
- ✓ šitie, vyšívanie, pletenie
- ✓ pletenie z papiera
- ✓ vychádzky do prírody s arteterapiou – zber prírodného materiálu a výroba rôznych predmetov
- ✓ tvorivé jesenné popoludnia – výroba rôznych predmetov z prírodných materiálov jesene, šarkany

Našou snahou je prezentácia výrobkov obyvateľov, ktoré vznikajú v rámci tvorivých aktivít. Minulý rok sme sa zúčastnili na výstavách organizovaných na Žilinskom samosprávnom kraji:

- ✓ Vianočná výstava
- ✓ Veľkonočná výstava
- ✓ Jesenná výstava „Za oknami našich zariadení“.
- ✓ umelecká tvorba na súťaži Žilinský Oskar
- ✓ putovná výstava organizovaná CSS Fantázia KNM.

V zariadení LÚČ sú aktivity rozdelené do rozvrhu denných aktivít, zamerané sú na rozvoj osobnosti, nadobúdanie zručností, vedomostí a návykov.

- ✓ *Pondelok – piatok* – relaxačne a rehabilitačné cvičenie
- ✓ *Pondelok a štvrtok* – pracovná terapia v dielni – šitie a tkanie, plstenie
- ✓ *Utorok* – kreatívne arteterapeutické aktivity
- ✓ *Streda* – pracovné aktivity zamerané na úpravu vonkajších a vnútorných priestorov (nadobúdanie pracovných návykov)
- ✓ *Piatok* – komunitné stretnutie
– výučba varenia a pečenia
- ✓ *Deti a mamičky s deťmi do 2 rokov (každý deň):*
 - aktivity na rozvoj dieťaťa
 - vedenie mamičiek ku správnym zručnostiam pri výchove dieťaťa

Kultúrne podujatia

- ✓ divadelné predstavenia (Mestské divadlo Žilina, Bábkové divadlo Žilina), vystúpenia potulného divadla Portál v zariadení LÚČ)
- ✓ koncerty (ŠKO Žilina – koncerty vážnej hudby, Vianočné koncerty, Matiné pre deti, Stredoeurópsky festival koncertného umenia a podobne, Staromestské slávnosti Žilina).

Výlety a pobyty

- ✓ jednodňové poznávacie výlety po Slovensku (Bojnice, Rajecká dolina, ZOO Oškerda, Šútovské vodopády...)
- ✓ turistika – rozdelenie podľa náročnosti a možností jednotlivcov (Stránik, Terchová)
- ✓ letný tábor financovaný z prostriedkov ŽSK 16. – 18. 8. 2016 Orava (tábor v zmysle zážitkovej pedagogiky)
- ✓ tvorivé dielne, tábory remesiel

Spoločenské podujatia – Fašiangový karneval, Staromestské slávnosti, Deň detí, Deň matiek, Október – mesiac úcty k starším, Mesiac úcty k starším, Vianoce, Mikuláš a mnohé iné.

Zúčastňujeme sa aj podujatiach, ktoré sú organizované v meste Žilina – Fašiangový karneval, a Staromestské slávnosti. Počas roka sa pripravujú spoločenské podujatia pri príležitosti Fašiangy, MDŽ, Deň matiek, MDD, Mikuláš a Vianoce. Akcie sú organizované aj v spolupráci s dobrovoľníkmi z rôznych organizácií, ako aj so študentmi (Gymnázium sv. Františka, MŠ Bytča, ZŠ Bytča...).

Podpora duchovného života obyvateľov – spoločné návštevy cirkevných obradov, pomoc pri príprave na sviatosti /sv. prijímanie, krst/. Táto oblasť života je čisto súkromná záležitosť každého jednotlivca, ku ktorej pristupujeme veľmi citlivo. Ide o dobrovoľné rozhodnutie. Tento rok sa chlapci zo zariadenia v Žiline rozhodli miništrovať. Avšak vzhľadom na ich vek im to vydržalo len chvíľu. Pre obyvateľov z Bytča- Hrabové je snaha v prípade záujmu zabezpečiť duchovnú službu (sv. spoveď a pod.). Tiež spoločne navštevujú svätú omšu. Je to najmä počas Vianoc a Veľkej noci.

Multifunkčný dom Turie

- ✓ tvorivé dielne a pracovná terapia
- ✓ regeneračno-relaxačná miestnosť a terapeutická miestnosť
- ✓ integračné pobyty.

Počas celého roka, najmä počas prázdnin, sa uskutočňujú víkendové a týždenné pobyty pre matky a deti. Počas týchto pobytov sa uskutočňujú aktivity, ktoré sa v priestoroch zariadenia LÚČ nedajú realizovať. Zohľadňované sú najmä záujmy klientov – individuálne plány. Počas celého obdobia letných prázdnin sa tu vystriedajú všetci obyvatelia, ktorí absolvujú najmä turistické prechádzky, návštevy kúpalísk vo Višňovom a Rajeckých Tepliciach, športové aktivity, hrajú sa spoločenské hry alebo večerné opekanie a posedenie pri ohni. So staršou mládežou je možné vykonávať náročnejšiu turistiku. Dôležité je, že tu máme možnosť tráviť spoločne chvíle v zdravšom prostredí vidieka.

Snahou terapeutického plánu zariadenia je eliminovať pocit z inštitucionálneho bývania. Našich klientov učíme samostatnosti, sebaúcte, fungovanie v interpersonálnych vzťahov, sebapoznaniu.....

Počas roka 2016 sa uskutočnilo opäť viacero podujatí, ktoré pomáhajú našim obyvateľom prežívať v zariadení LÚČ Žilina a Žilina–Strážov pekné chvíle:

Január – Marec 2016

- ✓ Privítanie Nového roku 2016
- ✓ Predstavenie potulného divadla rozprávka „Neboj sa“

- ✓ Fašiangový karneval v Lúči
- ✓ Sánkovačka a korčuľovanie
- ✓ vychádzky do zimnej prírody
- ✓ príprava na Veľkú noc – arteterapeutické aktivity na tému Veľkej noci, výzdoba zariadenia, veľkonočné pečenie
- ✓ Medzinárodný deň žien – akcia pre mamičky
- ✓ Výstava na ŽSK „Veľká noc“ a návšteva

Apríl – Jún 2016

- ✓ Aktivity pre deti – učíme sa piecť
- ✓ výučba angličtiny
- ✓ cvičenie a spievanie
- ✓ náučné aktivity – rozvoj dieťaťa
- ✓ Výlet Rajecké Teplice s deťmi
- ✓ Cykloturistika
- ✓ Deň matiek v LÚČi – „Deti mamičkám“
- ✓ 14. 5. 2016 Camping Slnčné skaly v Porúbke „Deň Horskej služby“ ukážky zásahov HS a iných záchranárskych zložiek
- ✓ Staromestské slávnosti: účasť na jednotlivých podujatiach, koncertoch
- ✓ 29. mája 2016. Bábkové divadlo Žilina oslavu Medzinárodného dňa detí
- ✓ Výstava starej hasičskej techniky v OC Mirage
- ✓ Návšteva Hasičského a záchranárskeho zboru v Žiline
- ✓ Návšteva dopravného ihriska
- ✓ 7. 6. Deň detí v prírode – športový deň s guláškou v Súľove
- ✓ 15. – 16. 6. účasť na športových hrách v Terchovej organizované DSS Stránik
- ✓ 26. júna 2016 Budatínsky hrad Rozlúčka so školským rokom
- ✓ 31. júna 2016 privítanie prázdnin v bazéne a pri rozprávke
- ✓ Oslavy narodenín detí KS

Júl – September 2016

- ✓ ZOO Oškerda – výlet do ZOO spojené s návštevou reštaurácie
- ✓ Cykloturistika – výlety na bicykloch do okolia prírody
- ✓ Prechádzky do prírody, mesta, lesoparku
- ✓ Návštevy kina
- ✓ Výlet Rajecká Lesná a Rajecké Teplice
- ✓ Prechádzky do mesta
- ✓ Ozdravný pobyt Ginopark Bešeňová
- ✓ Jungle park Mojš – výlet a návšteva reštaurácie
- ✓ 16.- 18. 8. 2016 Orava – pobyt hradený z finančným príspevím ŽSK (na vykonávanie opatrení sociálnoprávnej ochrany detí a sociálnej kurately) – pobyt zameraný na ozdravenie v prírode + výlet loďou po Oravskej priehrade a návšteva Slanického ostrova
- ✓ Výlet na Šútovské vodopády
- ✓ Posledný deň prázdnin výlet ZOO Bojnice
- ✓ ŽSK „Za oknami našich zariadení“
- ✓ Práce na multifunkčnom ihrisku v CSS LÚČ
- ✓ Výstava Dino park + posedenie v reštaurácii

- ✓ 11. 9. 2016 benefičná akcia ROZBEHNI TO – benefičný beh, kde každý účastník zaplatil štartovné a tieto finančné prostriedky boli venované našim deťom, resp. dvom rodinám - školské poplatky
- ✓ Oslava menín deti KS

Október – December 2016

- ✓ Umenie drotárov – workshop s pani Máriou Porubčanskou– techniky drôtovania, výroba šperkov
- ✓ Účasť na omši – miništranti z KS LÚČ
- ✓ Nostalgická jazda Rajeckou Ančou - 8. októbra 2016 výlet historickým vláčikom, Múzeum dopravy na železničnej zastávke v Rajeckých Tepliciach, jazda na koči, posedenie v reštaurácií
- ✓ Oslava narodenín KS
- ✓ Festival Dni nádeje 2016 – 17. – 21. 10. 2016
- ✓ Večer tisíc želaní 2016 - 11. 11. 2016 – akcia na Hlinkovom námestí – vypúšťanie lampiónov šťastia
- ✓ Tvorivé dielne – výstava ŽSK, Stromček želaní – výroba stromčekov so želaniami – darčekom na Vianoce , výroba hallowenských tekvic, vianočná výzdoba
- ✓ V spolupráci z O.Z. Women Institute Slovakia Liptovský Mikuláš realizovaný projekt z názvom „Daruj a dostaneš“ určený pre znevýhodnené skupiny obyvateľstva. Na základe projektu mohli organizátorky zabezpečiť našim mamičkám a ich deťom potraviny, balíčky s kozmetikou a hračky pre deti – projekt sa realizoval vďaka Nadácie Orange – Darujte Vianoce
- ✓ 7. 12. 2016 – divadelné predstavenie potulného divadla Portál . „Martinko Klingáč“ a popoludnie s Mikulášom – návšteva Mikuláša s darčekom
- ✓ 5. ročník vianočnej zbierky poriadanej pani Tinou Majtánovou
- ✓ 17. 12. 2016 spoločné dopoludnie – divadlo Príbeh, maľovanie na tvár, hry, pohostenie a odovzdanie zbierky mamičkám a deťom
- ✓ 18. 12. 2016 – odovzdanie zbierky – pomoc vo forme potravín a kozmetiky – kresťanské spoločenstvo zo Žiliny
- ✓ 20. 12. 2016 – návšteva zamestnancov firmy ADIENT odovzdanie darčekom pre deti – Strom splnených želení
- ✓ Tiež odovzdanie darčekom od zamestnancov firmy Skanska – darčekom pre deti zakúpili zamestnanci firmi na základe vysnívaných darčekom, ktoré deti písali Ježiškovi.
- ✓ 22. 12. 2016 – návšteva vianočných trhov a spoločný punč na Mariánskom námestí
- ✓ Príprava na Vianoce – spoločné vianočné pečenie, vianočná výzdoba, výroba darčekom a vianočného balenia – arteterapia
- ✓ Vianočná výstava na ŽSK.

Kultúrne – záujmová činnosť Bytča - Hrabové

Vytvárame podmienky na spestrenie života klientov v zariadení, pričom prihladáme na ich vek, zdravotný stav, potreby a záujmy klientov. Spoločenské podujatia si pripravujeme sami, navštevujú nás deti zo škôlky, základných škôl alebo sa zúčastňujeme na nich mimo zariadenia.

Január – Marec 2016

- ✓ Víťanie nového roka – posedenie pri čaji s občerstvením
- ✓ Návšteva Vianočnej výstavy na ŽSK
- ✓ Účasť na Novoročnej svätej omši
- ✓ Pečenie perníka
- ✓ Návšteva Žiliny a nákupného centra AUPARK
- ✓ Koledovanie „Dobrej noviny“
- ✓ Fašiangový karneval
- ✓ Bábikoterapia
- ✓ Návšteva detí z MŠ v Hrabovom pri príležitosti MDŽ
- ✓ Veľkonočná šibačka a oblievačka v Hrabovom
- ✓ Návšteva Veľkonočnej výstavy

Apríl – Jún 2016

- ✓ Pečenie báboviiek
- ✓ Jarné upratovanie, sadenie muškátov a úprava kvetinových záhonov
- ✓ Oslava menín a narodenín
- ✓ Potulky po Hrabovom s obyvateľmi
- ✓ Oslava dňa „Matiiek“
- ✓ Zámocký deň na Bytčianskom zámku
- ✓ Účasť na športových hrách v Terchovej
- ✓ Kulinoterapia

Júl – September 2016

- ✓ Pohybom ku zdraviu
- ✓ Práca s prírodným materiálom
- ✓ Oslava menín a narodenín v CSS
- ✓ Návšteva okresného mesta
- ✓ Prechádzky do prírody
- ✓ Kulinoterapia
- ✓ Výlet na Pútnické miesto Živčáková
- ✓ Návšteva Trenčína – mesta módy
- ✓ Návšteva „Michalského jarmoku“ v Bytči
- ✓ Návšteva pizzerie - Návšteva pizzerie
- ✓ Návšteva výstavy „Za oknami našich zariadení“

Október – December 2016

- ✓ Jesenné práce – hrabanie lístia
- ✓ Mesiac úcty k starším – vystúpenie detí z MŠ a ZŠ
- ✓ Hry s balónom – zlepšovanie koordinácie pohybu
- ✓ Tvorivé dielne
- ✓ Návšteva divadelného predstavenia „Rómeo a Júlia“ v Martine
- ✓ Úprava hrobov bývalých obyvateľov a návšteva hrobov našich obyvateľov
„Sviatok všetkých svätých“
- ✓ Návšteva FS Kolárik

- ✓ Kulinoterapia – pečenie koláčov
- ✓ Zabíjačka v zariadení
- ✓ Oslava menín a narodenín
- ✓ Sadenie vresov a úprava altánku
- ✓ Návšteva Mikuláša
- ✓ Vianočná výzdoba izieb a spoločenských priestorov
- ✓ Spoveď obyvateľova rozhovor s kňazom
- ✓ Oslava „30“ rokov Majka

Terapeutické aktivity – denné aktivity (zamerané na rozvoj osobnosti, nadobúdanie zručností, vedomostí a návykov) – aktivity sa uskutočňujú pravidelne viackrát za týždeň :

Kaštieľ:

- ✓ Liečebná terapia
- ✓ Hry s balónom – zlepšovanie koordinácie pohybu
- ✓ Logopédia – upevňovanie komunikačných schopností
- ✓ Skupinové cvičenia
- ✓ Upevňovanie spirituálnych potrieb
- ✓ Liečebná rehabilitácia
- ✓ Upevňovanie sebaobslužných úkonov

Prístavba:

- ✓ Cvičenia : zdokonaľujme si svoju pamäť
- ✓ Ručné práce – vystrihovanie, lepenie, vyhotovovanie veľkonočných a vianočných ozdôb
- ✓ Skupinové cvičenia
- ✓ Súťaže na rýchlosť a šikovnosť
- ✓ Upevňovanie spirituálnych potrieb
- ✓ Upevňovanie sebaobslužných úkonov
- ✓ spoločenské hry – človeče nehnevaj sa, kartové hry, pexeso, krížovky
- ✓ pracovné aktivity – úprava kvetinových záhonov, záhrady a areálu zariadenia
- ✓ čítanie kníh, novín, pozeranie televízie, besedy na rôzne témy
- ✓ kognitívne cvičenia, práca s terapeutickými bábikami
- ✓ kulinoterapia – pečenie koláčov
- ✓ muzikoterapia
- ✓ ľahká telesná aktivita, prechádzky.

6. Financovanie sociálnych služieb a úhrady za poskytovanú sociálnu službu

Rozpočet rozpočtovej organizácie CSS LÚČ bol schválený zastupiteľstvom ŽSK dňa 21. decembra 2015 uznesením č. 02295/2016/OSV

I. úprava rozpočtu bola schválená zastupiteľstvom ŽSK dňa 2. 4. 2016, u.č. 02295/2016/OSV

II. úprava rozpočtu bola schválená zastupiteľstvom ŽSK dňa 27. 6. 2016, u.č. 02295/2016/OSV

III. úprava rozpočtu bola schválená zastupiteľstvom ŽSK dňa 19. 9. 2016, u.č. 02295/2016/OSV

IV. úprava rozpočtu bola schválená zastupiteľstvom ŽSK dňa 21. 11. 2016, u. č. 02295/2016/OSV

V. úprava rozpočtu bola schválená zastupiteľstvom ŽSK dňa 21. 12. 2016, u. č. 02295/2016/OSV

Príjmy bežného rozpočtu za poskytovanú sociálnu službu /v eur/

Názov	Schválený rozpočet	Rozpočet po zmenách	Skutočnosť k 31.12.2016
Za predaj výrobkov, tovarov a služieb – nájom, zaopatrenie	53095	53095	55810
Za predaj výrobkov, tovarov a služieb – stravné	62500	62500	51078
Spolu	115595	115595	106888

Výdavky bežného rozpočtu /v eur/

Názov	Schválený rozpočet	Rozpočet po zmenách	Skutočnosť k 31.12.2016
Bežné výdavky	714713	836699	786059

Z toho sponzorské prostriedky: 2500,- €

ÚHRADY

Klienti zariadenia platia úhradu v zmysle zákona č. 448/2008 Z. z. o sociálnych službách v znení neskorších predpisov a Všeobecne záväzného nariadenia č. 31/2014.

Priemerná mesačná úhrada za rok 2016:

Domov sociálnych služieb (Žilina)	113,98 €
Zariadenie podporovaného bývania	31,24 €
Zariadenie núdzového bývania	28,41 €
Krízové stredisko	27,13 €

Zariadenie LÚČ Žilina poskytuje pomoc matkám s deťmi, ktoré sa vyskytujú vo veľmi ťažkej životnej situácii. Ich príjem nepostačuje na zabezpečenie základných potrieb. Ich príjem často nepostačuje ani na úhrady za poskytované sociálne služby. Väčšina matiek nie je povinná v zmysle zákona o sociálnych službách platiť úhradu, resp. platia čiastočnú úhradu.

Priemerná mesačná úhrada za rok 2016:

Špecializované zariadenie (Bytča-Hrabové)	297,54 €
Domov sociálnych služieb	297,46 €
Útulok	62,41 €

Na plnú úhradu za sociálne služby dôchodok nepostačuje u 16 klientov, z nich 5 doplácajú úhradu z úspor, za 4 doplácajú rodinní príslušníci a 7 klienti majú zníženú úhradu. K 31.12.2016 vedieme pohľadávku voči zariadeniu v celkovej sume 16387,60 EUR.

EKONOMICKY OPRÁVNENÉ NÁKLADY

EON (1 obyvateľ/mesiac za r.2016) – Žilina

DSS: 834,54 €
ZPB: 734,51 €
ZNB: 357,13 €
KS: 754,91 €
DP: 341,16 €

EON (1 obyvateľ/mesiac za r.2016) – Bytča-Hrabové

DSS: 1.048,08 €
ŠZ: 1.048,08 €

7. Plnenie cieľov, priorít a inovácie v poskytovaní sociálnych služieb za rok 2016

Snahou zariadenia LÚČ je poskytovať čo najkvalitnejšie sociálne služby a široké spektrum aktivít a činností. Z dôvodu limitovaného rozpočtu sme preto nútení svoju ponuku rozširovať prostredníctvom projektov a grantových programov. Taktiež prostredníctvom Nadácie LÚČ sa nám podarilo nadviazať spoluprácu s viacerými sponzormi. V roku 2016 sa nám podarilo:

- ✓ EN ISO 9001:2008 – norma manažérstva kvality – audit v mesiaci február



- ✓ 1. 2. 2016 začiatok poskytovania novej formy sociálnej služby ÚTULOK
- ✓ Dotácie MPSV a R SR – riešenie bezbariérovosti hlavný vchod do objektu kaštieľa v Bytči-Hrabovom
- ✓ Projekt hrađený z finančným príspevím ŽSK na vykonávanie opatrení sociálnoprávnej ochrany detí a sociálnej kurately 16.- 18. 8. 2016 na Orave – pobyt zameraný na ozdravenie v prírode + výlet loďou po Oravskej priehrade a návšteva Slanického ostrova
- ✓ Projekt „Daruj a dostaneš“. Nadácie Orange – Darujte Vianoce - realizovaný v spolupráci z O.Z. Women Institute Slovakia z Liptovského Mikuláša. Zapojenie viacerých znevýhodnených skupín obyvateľstva. Ideou projektu bolo vzájomné obdarovanie sa a zabezpečenie našim mamičkám a ich deťom potraviny, balíčky s kozmetikou a hračky pre deti.
- ✓ Rozpočet zariadenia (krízové stredisko) a svojpomocne – nové kuchynské linky, marmolit na steny, dlažba
- ✓ Rozpočet zariadenia a svojpomocne - kompletné osvetlenie hlavného vchodu, kompletná výmena vrátnika a zvončekov, oprava oplotenia a príprava na vytvorenie vstupu z hornej časti objekt Bytča-Hrabové
- ✓ Rozpočet zariadenia a svojpomocne – nové kuchynské linky, marmolit na steny, dlažba a obklad kúpeľňa pav. B prízemie Žilina
- ✓ Nadácia LÚČ v Žiline, finančné dary, budované svojpomocne - Práce na dobudovaní Multifunkčného ihriska Žilina – úprava terénu, polozenie umelého trávnik, dokončenie oplotenia – mantinely
- ✓ Rozpočet zariadenia - kompletná výmena vrátnika a zvončekov Žilina a výmena kotla na pracovisku v Strážove
- ✓ Rozpočet zariadenia a svojpomocne – dobudovanie priestorov pre novú sociálnu službu – útulok v Bytča-Hrabové (otvorenie 1. 2. 2016)
- ✓ Grantový systém mesta Žilina – projekt festivalu „Dni nádeje 2016“ – XXII. ročník festivalu zameraného na patologické javy v spoločnosti konaný pod záštitou predsedu ŽSK Ing. Juraja Blanára
- ✓ Zabezpečovanie dobrovoľníckej práce spolupráca s Okresným súdom Žilina – výkon trestu v zariadení
- ✓ Spolupráca s KR PZ Žilina – účasť psychológov zariadenia na výsluchoch maloletých a mladistvých
- ✓ Spolupráca so školami – dobrovoľnícka činnosť a aktivity študentov pre obyvateľov zariadenia, umožňovanie absolvovania exkurzií
- ✓ spolupráca s ŠKO, Mestským divadlom Žilina, Bábkovým divadlom Žilina
- ✓ sponzorsky – návštevy Mestskej plavárne Žilina
- ✓ sponzorské aktivity a zbierky jednotlivcov – Tina Majtánová (pripravila V. ročník zbierky a aktivity a mobilizuje svojich kolegov pre dobrovoľnícku činnosť pre deti v našom zariadení)
- ✓ Thermál park GINO PARADISE BEŠEŇOVÁ – sponzoring umožnenie viacerých návštev parku pre obyvateľov zariadenia za znížené ceny
- ✓ Nadácia LÚČ v Žiline – jednodňové náučno-poznávacie výlety počas leta, Deň detí v prírode – športový deň s guláškou v Súľove.

8. Plán financovania sociálnych služieb na rok 2017

Zastupiteľstvo ŽSK na svojom zasadnutí dňa 19. decembra 2016 schválilo rozpočet CSS LÚČ na rok 2017 nasledovne:

Príjmy celkom /46/		115595 €
v tom	administratívne poplatky a iné poplatky /220/	115595 €
	iné nedaňové príjmy /290/	0 €

Výdavky celkom /41/		925964 €
v tom: <i>Bežné výdavky /41/</i>		701369 €
<i>Bežné výdavky /46/</i>		115595 €
z toho:	610 mzdy, platy, služ. príjmy a OOV	472055 €
	620 poisťné s príspevkov do poisťovní	174769 €
	630 tovary a služby	168190 €
	640 bežné transfery	1950 €

Kapitálové výdavky /41/ 109000,- €

Mimorozpočtové zdroje:

- ✓ Dotácie MPSV a R SR – interaktívna tabuľa pre prácu s deťmi
- ✓ Výzva ŽSK pre krízové strediska – projekt pre aktivity detí v krízovom stredisku
- ✓ Spolupráca s DOXX stravné lístky, Žilinskou teplárenskou a.s., Hypermarket TESCO Žilina, Rottary klub Žilina,
- ✓ Dobudovanie Multifunkčného ihriska v Žiline (sponzoring)
- ✓ Grantový program mesto Žilina XXIII. ročník celoslovenského festivalu „Dni nádeje 2017“
- ✓ Nadácia Lúč v Žiline – rehabilitačné a ozdravné pobyty GINOPARK Bešeňova, v Multifunkčnom dome Turie, náučno-poznávacie výlety počas leta
- ✓ Spolupráca s ŠKO Žilina, Mestským divadlom Žilina a Bábkovým divadlom Žilina.
- ✓ Grantové projekty bánk a iných inštitúcií...

9. Kontaktné údaje

Názov	Centrum sociálnych služieb LÚČ
Sídlo	010 01 Žilina, Hlboká cesta 1635/7
Štatutárny zástupca	Ing. Zuzana Žáková
Telefón/fax SZ	041/7243496
E-mail SZ	dssluczakova@vuczilina.sk
	dsslucriaditel@vuczilina.sk
Mobil	0905 571 882
Telefón zariadenie	041/7234993
E-mail zariadenia	dsszakrala@vuczilina.sk
Pracovisko Žilina-Strážov	010 04 Žilina-Strážov, Gazdova 484/26
Telefón/fax	041/5640130
E-mail	dssluc@gmail.com
Pracovisko Bytča- Hrabové	014 01 Bytča – Hrabové 204
Telefón	041/5533526
Telefón zdravotného úseku	041/5533901
E-mail	sucnikova@vuczilina.sk

10. FOTOGALÉRIA



Sánkovačka na svahu



Cvičenie detí



Ping-pongový turnaj



Aj deti sa učia piecť



Veľkonočná výstava na ŽSK



V Jungle parku



V kine



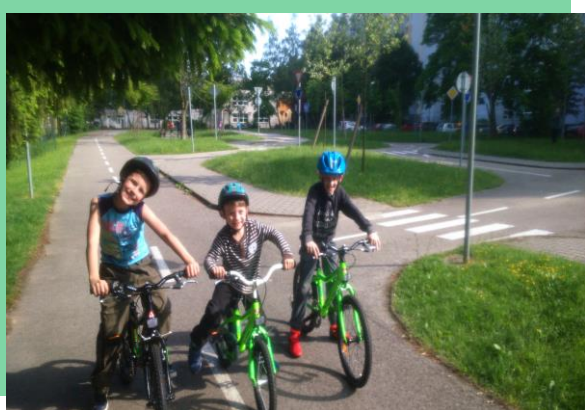
Potulné divadlo z Prešova v LÚČi



Deň Horskej služby



Fašiangový karneval



Na dopravnom ihrisku



Kreatívne aktivity



Oslava Barborka má narodeniny



Návšteva u hasičov



Výlet do Rajeckých Teplíc



Na bicykli



Deň matiek



Výlet do Bojníc



Drotársky workshop



Výrobky



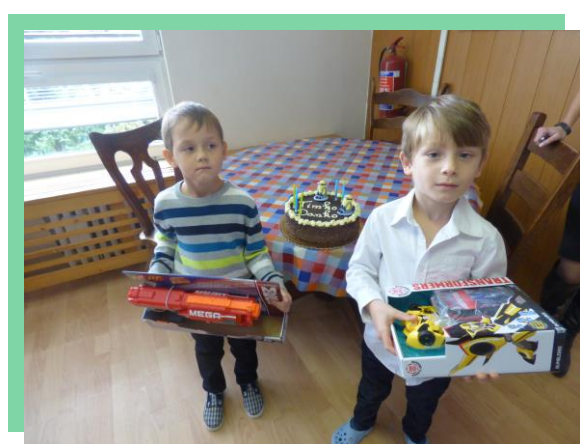
Jesenná výstava ŽSK



Športový deň v Súľove Žilina+Bytča



Športové hry ŽSK



Oslava narodenín



Rajecká Lesná



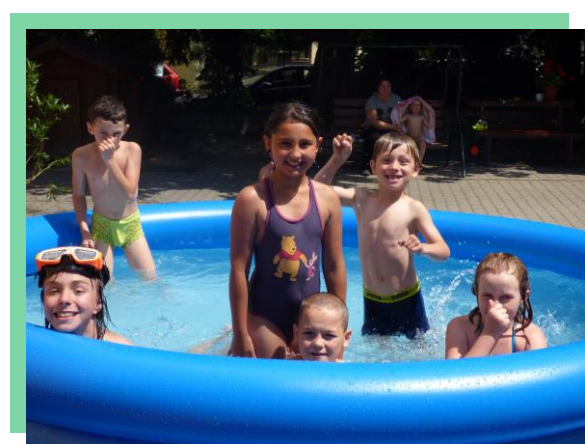
Šútovské vodopády



Trojdnový výlet na Orave



Ozdravný pobyt v Bešeňovej



V bazéne v LÚČi



Práca na multifunkčnom ihrisku v zariadení LÚČ



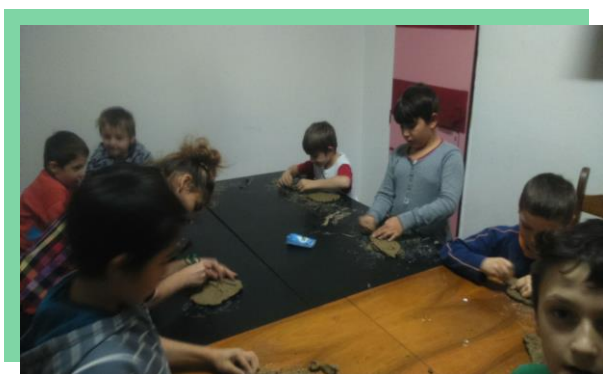
Naši miništranti



Vyrezávané tekvice



Dni nádeje 2016



Príprava vianočnej výstavy – práca s hlinou



Zbierka Tiny Majtánovej



Mikuláš v LÚči



Návšteva sponzorov



Predvianočné predstavenie potulného divadla



Vianočný projekt „Darujte Vianoce“



Predvianočný punč



Návšteva Žiliny



Návšteva pizzerie



Michalský jarmok v Bytči



Návšteva Živčákovej Turzovka



Návšteva Byčianskeho zámku



Návšteva Trenčína



Sadenie kvetov na jar



Pracovná terapia na záhrade



Vianočné trhy v Žiline



Návšteva Bytče



Kulinoterapia